

## PRESENTACION

La educación como derecho fundamental del individuo, posibilita el desarrollo armónico e integral del ser humano, a través del acceso al conocimiento científico y el uso libre de la razón. Si bien el destinatario principal de la educación es el individuo, es innegable que su fin es contribuir al desarrollo económico, político y social.

En consecuencia, la educación, derecho consagrado en nuestra Carta Magna, encuentra su expresión más amplia en los valores de la sociedad, en donde educar significa formar seres humanos aptos para el trabajo y el disfrute de los bienes culturales universales, nacionales y locales.

En tal virtud, la educación debe constituir una prioridad en las políticas del Estado, para integrar el esfuerzo educativo a una noción de desarrollo de la sociedad en el sentido más amplio.

Los activos más valiosos para un país son el capital intelectual y humano, por lo que la inversión en este rubro es fundamental para impulsar el bienestar social, garantizar mayor productividad, crecimiento económico, y lograr el objetivo superior de mayor justicia social y equidad.

La educación en México exige un enfoque distinto, que modernice sustancialmente los planes, programas y contenidos escolares, la organización de la administración educativa, y las formas de financiamiento. Por lo tanto, es urgente transformar la concepción de la educación y orientarla a las nuevas necesidades del país; en suma, necesitamos hacer de la educación la palanca fundamental del desarrollo nacional.

En el marco de los trabajos de la Mesa de Gasto Público de la Convención Nacional Hacendaria, y con el propósito de contribuir a la reflexión respecto de la política de gasto público para la calidad educativa, se presenta un análisis del comportamiento de los principales aspectos que concurren en el hecho educativo, que incluye una justificación, diagnóstico y propuestas.

## 1. JUSTIFICACION

Los esfuerzos del Gobierno Mexicano en materia educativa en las últimas décadas, estuvieron orientados a garantizar el acceso de la población a la educación básica, a impulsar la educación media superior y superior, y a diversificar las opciones técnicas, para potenciar su contribución al desarrollo cultural, económico, social y político del país.

Esta política educativa tuvo sustento ideológico en la justicia social y la democratización del acceso a las oportunidades de superación individual y colectiva; logrando un avance significativo en la universalización de la educación básica, y la elevación del promedio de escolaridad de la población; así como el mejoramiento de las condiciones de vida y el crecimiento económico.

Sin embargo, la expansión de los servicios educativos no siempre estuvo acompañada de acciones tendientes a asegurar su calidad, generándose por ello, disparidades regionales y diferencias en los resultados de los principales indicadores educativos, de tal manera que la población urbana y rural, no ha recibido una educación basada en los mismos estándares de calidad, equidad y pertinencia.

Por otra parte, los avances científicos y tecnológicos han rebasado los contenidos curriculares. Si bien en la agenda nacional ha estado presente la revisión y actualización de los planes y programas de estudio, principalmente de educación básica y media superior, éstos pierden vigencia y se desdibujan los perfiles de egreso; del mismo modo, se mantiene la desarticulación entre los niveles. Asimismo, persiste la diversidad de los planes y programas de estudio en el nivel medio superior y la rigidez en la currícula de educación media superior y superior.

Dentro del sistema educativo nacional, la generación del conocimiento y su difusión ha sido limitada; en parte, la investigación ha estado desvinculada de las necesidades económicas y sociales del país. Se requiere generar las condiciones que posibiliten el fortalecimiento de la investigación para la producción de nuevos conocimientos socialmente necesarios.

La descentralización de la educación básica y de adultos aún no ha concluido, lo que limita la administración y el desarrollo integral de los servicios en las entidades y la modernización de sus formas de operación, por lo que debe complementarse este proceso, e impulsar el de media superior y superior, a fin de hacer más eficiente el sistema educativo, así como lograr mayor participación de las entidades en las decisiones.

El financiamiento de la educación ha sido creciente, pero insuficiente para reducir los desequilibrios entre los servicios existentes, la demanda educativa y los requerimientos sociales.

Las nuevas formas de producción y de relaciones sociales, hacen necesario replantear la política educativa a través de esquemas innovadores, de tal modo que, sin desatender el rezago educativo y la ampliación de la cobertura, se impulse la calidad de la educación, la pertinencia y la formación de los recursos humanos calificados que requiere una economía competitiva y globalizada.

En síntesis, los esfuerzos realizados en materia educativa no han logrado generar las mejores soluciones a las necesidades nacionales, ni situar al país en una posición relevante en el ámbito internacional, por lo que la nueva realidad económica, política y social, demanda una educación moderna, competitiva y de calidad.

Esta situación hace imperativo modernizar la enseñanza con la incorporación de nuevos sistemas pedagógicos, didácticos y tecnológicos, reestructurar los planes y programas de estudio en una lógica integral que conciba a la educación como parte de un modelo del país al que aspiramos todos y que, por lo tanto, comprenda desde el preescolar hasta el posgrado. Es preciso revisar la pertinencia de la educación, a fin de que responda a la variada y compleja realidad nacional; diseñar programas educativos flexibles en educación media superior y superior, para dar cabida a segmentos de población con necesidades y condiciones diversas, y formar recursos humanos competitivos de alta calidad, para enfrentar las necesidades del cambiante mercado laboral y aptos para proponer soluciones a los problemas sociales.

La educación en México es un asunto de Estado. Por ello, los gobiernos federal, estatales y municipales y la sociedad en su conjunto, deben participar activamente en la conformación de la política educativa, a fin de crear las condiciones para que los mexicanos accedan a una educación de calidad que contribuya a la mejor convivencia humana y al constante mejoramiento económico, social y cultural de la población.

## 2. DIAGNOSTICO

La educación hoy día, se inscribe en un concepto integral de desarrollo en donde el factor humano y su diversidad han rebasado las vías únicas, uniformes y lineales; y ante la evidencia de formas de progreso diferenciado y excluyente, a nivel mundial. Lo que exige reconocer que más allá de su función política, económica y social, educar posee un valor en si mismo.

En el nuevo orden económico se han ampliado los niveles de incertidumbre y riesgo, se han transformado las relaciones comerciales y los procesos industriales, desarrollando nuevas formas de organizar el trabajo. Han surgido nuevos polos de desarrollo y las naciones compiten para obtener ventajas, en una compleja red científica, política y tecnológica que enlaza información, ideología, empresarios y capitales.

Arribamos a un mundo globalizado caracterizado por la era del conocimiento y la información, realizando esfuerzos para enfrentar con éxito el desafío de garantizar una educación de calidad para todos. Desafío que cobra dimensiones distintas entre continentes, regiones y países.

En el plano internacional se tiende a una educación sin fronteras, a la proliferación de estándares mundiales, que permiten identificar la posición que un país o región guarda con respecto al otro, basados en indicadores de desempeño, de eficiencia y eficacia, entre otros.

Es satisfactorio conocer indicadores que muestran que el porcentaje de población analfabeta ha disminuido, sobre todo, si el avance supera al registrado por países afines, también es satisfactorio observar un comportamiento ascendente de un indicador relativo a la cobertura de servicios y saber que se está a punto de lograr la universalización de la educación básica.

Es lamentable saber que aún hay población en edad escolar que no asiste a la escuela, que no todos los que asisten permanecen y que no todos los que permanecen obtienen buenos resultados, también es lamentable contrastar las diferentes condiciones en que los estudiantes participan en el proceso educativo. Más aún, cuando contamos con evidencias de que algunos de los estudiantes que concluyen un nivel educativo no poseen los dominios, actitudes y valores que les permitan convivir en sociedad, participar en el desarrollo, vivir y trabajar con dignidad, tomar decisiones y continuar aprendiendo.

Este escenario obliga a realizar un breve diagnóstico, sobre los puntos neurálgicos del sistema educativo nacional, que detone reflexiones y consense propuestas a fin de construir un sistema que garantice el cumplimiento cabal de los más amplios fines de la educación.

En este sentido, el diagnóstico que se presenta tiene un carácter general y está organizado en cinco temas: cobertura, equidad, calidad, pertinencia y competitividad, así como organización y financiamiento del servicio.

Es importante destacar que por las características del documento, sólo pretende describir referentes nacionales e internacionales, que dan pauta sobre la situación actual y los principales desafíos que enfrenta el sistema educativo nacional y la consecuente necesidad de profundizar en su análisis e impulsar las reformas conducentes para formar a los seres humanos que demanda el desarrollo de nuestra nación.

## 2.1 Cobertura

En el año 2000 la población a nivel mundial superó los 6,158 millones de personas, 441 millones más que en 1995. Destaca que 96% del aumento fue aportado por los países en desarrollo y sólo 4% por los desarrollados. Estos últimos tienen una mayor cobertura educativa.<sup>1</sup>

**Proyección de la Población Mundial  
(Miles de personas)**

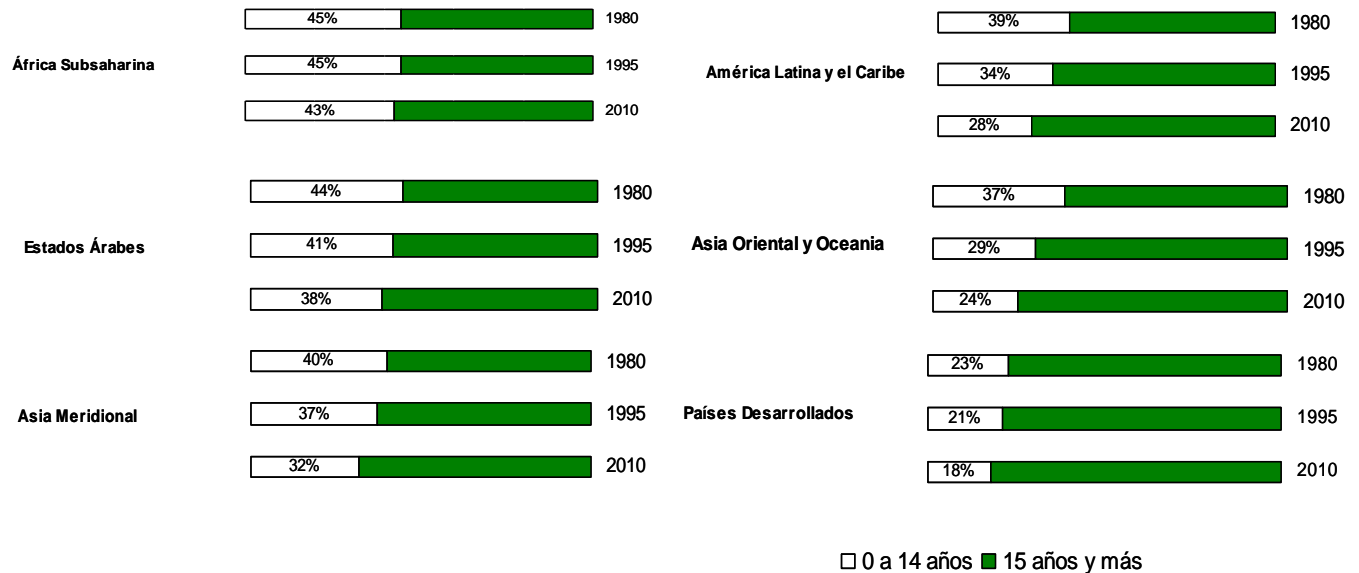
	1995	2000	2010	2020
<b>Población total</b>	5,716,426	6,158,051	7,032,294	7,887,856
<b>-Países desarrollados</b>	1,166,598	1,185,536	1,212,865	1,231,987
<b>- Países en desarrollo</b>	4,549,828	4,972,515	5,819,430	6,655,869

Los perfiles demográficos entre los países desarrollados y en vías de desarrollo son diferentes: en 1995 la población de 0-14 años representó el 45% de los habitantes de Africa y sólo 21% en los países desarrollados, en tanto en América Latina y el Caribe éstos representaron 34%.<sup>2</sup>

<sup>1</sup> Proyección Internacional de la Población. Anexo 1.

<sup>2</sup> Evolución de la Estructura de la Población Mundial por Grupo de Edad de 0 a 14 años, 1980-2010. Anexo 2.

### Evolución de la Estructura de la Población Mundial por Grupo de Edad de 0-14 años, 1980-2010



En el escenario mundial contrastan países como Angola, Camerún y Nigeria, que registran las mayores tasas medias anuales de crecimiento (TMC) con España, Rusia, Italia y Portugal cuya TMC es negativa. Entre los países de América Latina las más altas tasas las registran Guatemala y Costa Rica con 2.6% y 2.5% respectivamente; en tanto la tasa media anual de crecimiento de la población en México fue de 1.6%, más del doble de la registrada por Estados Unidos y Uruguay.<sup>3</sup>

Dicho comportamiento demográfico aunado a las características económicas, culturales y sociales se traduce en presiones diferenciadas hacia los gobiernos, en particular por servicios educativos.

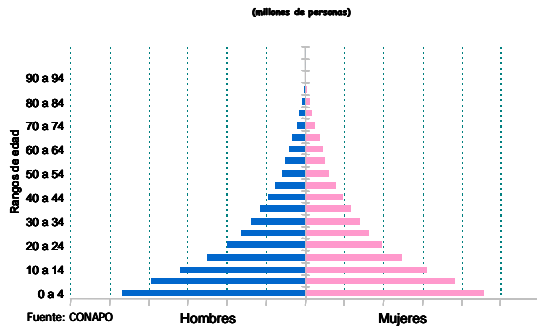
La población total de México en el año 2000 cuadruplicó la registrada en 1950, durante dicho periodo también se transformaron las pirámides poblacional y educativa, ésta última como resultado de los esfuerzos gubernamentales para hacer frente al desafío en la atención de los servicios.<sup>4</sup>

<sup>3</sup> Comparativo de la Tasa Media de Crecimiento Anual de la Población. Anexo 3.

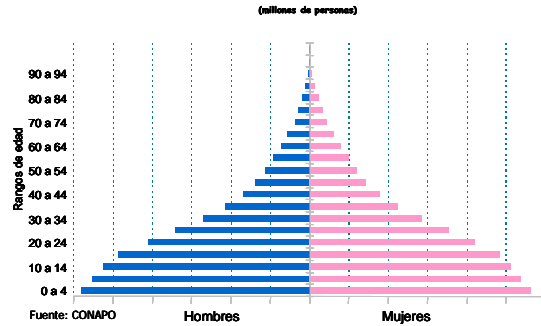
<sup>4</sup> Evolución de la Población Total y del Analfabetismo en México. Anexo 4.

## Pirámide Poblacional en México

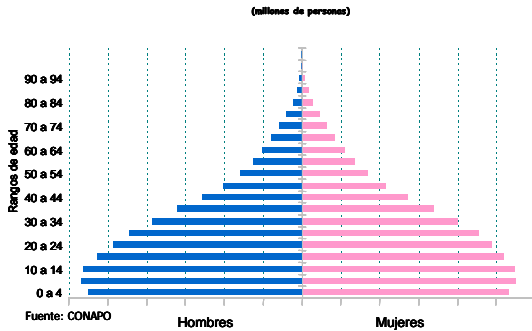
Población República Mexicana 1970



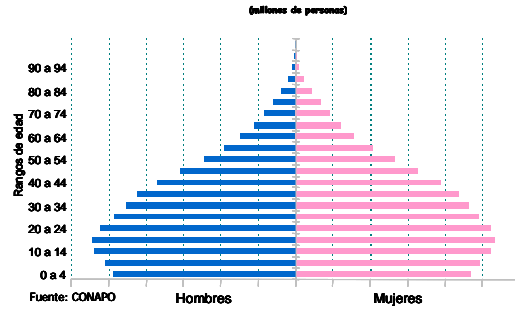
Población República Mexicana 1990



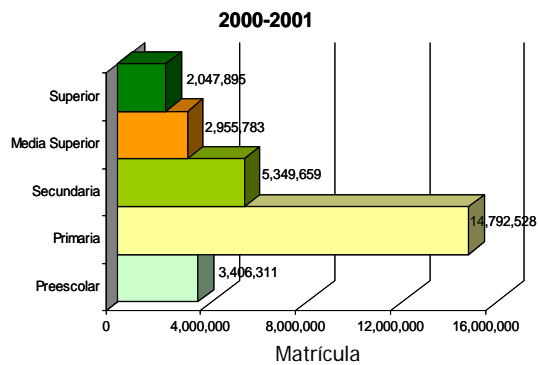
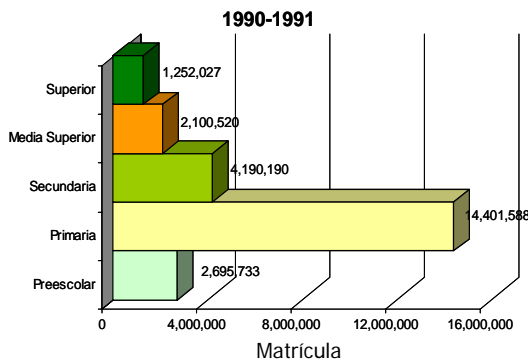
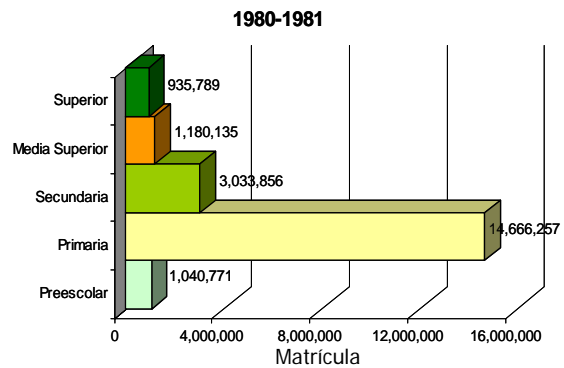
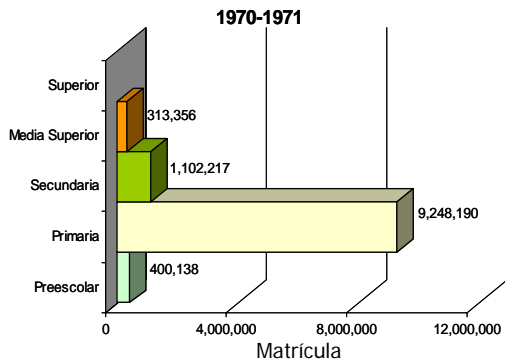
Población República Mexicana 2000



Población República Mexicana Proyección 2010



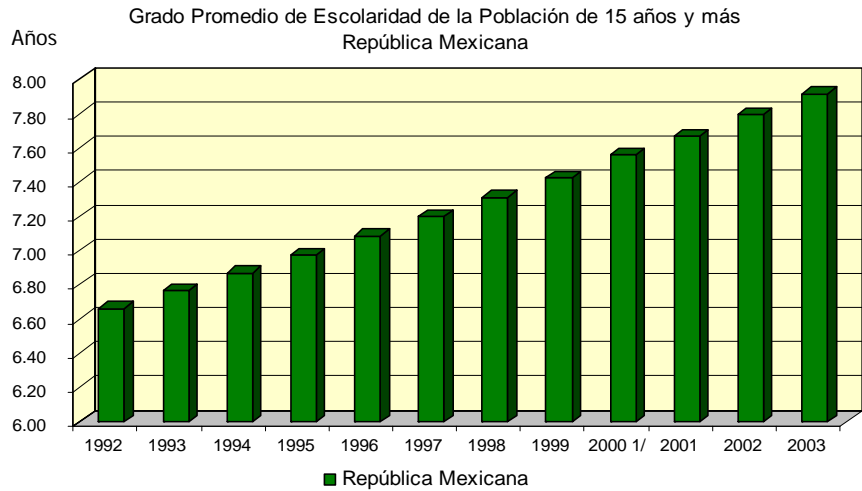
## Pirámide Educativa en México



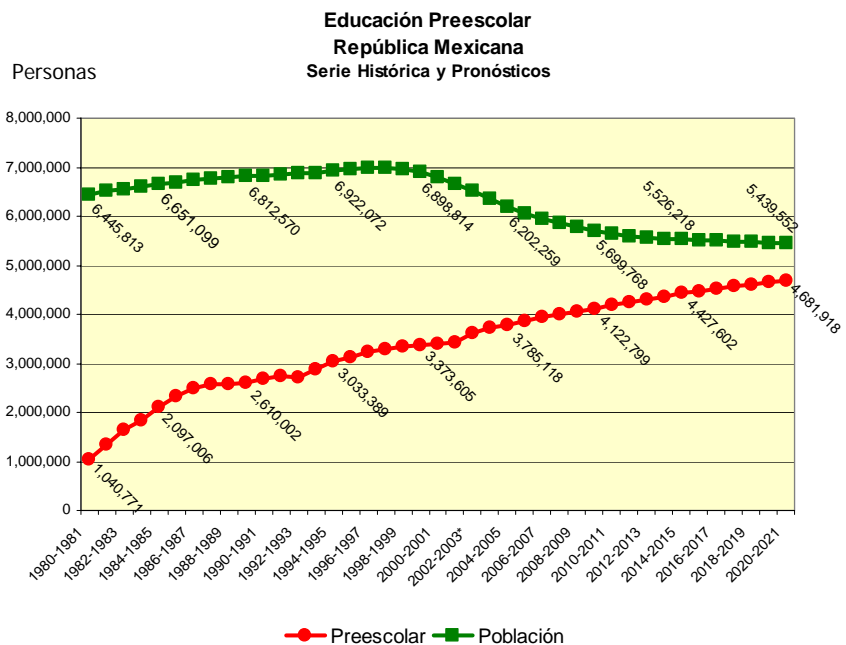
En la última década (1993-2003) se ha incrementado la tasa de atención de la población en edad escolar de 59.2% a 69.4%, también se elevó el grado promedio de escolaridad de la población de 15 años y más de 6.8 a 7.9 años.<sup>5</sup>

La cobertura es diferente tanto entre niveles educativos como entre entidades. Algunos contrastes se aprecian entre el Distrito Federal 84.9% y el Estado de México 62.7%, cuya distancia en la tasa de atención es de 22.2 puntos.

Por lo que respecta al grado promedio de escolaridad la distancia entre el Distrito Federal y Chiapas es de 3.9 puntos, con 9.9 y 6.0 años respectivamente.<sup>6</sup>



La cobertura en educación básica que se había alcanzado casi en todas las entidades del país ahora se ve impactada por la obligatoriedad del preescolar; además, la ampliación y mejora de la educación básica ha orientado las presiones hacia los niveles posteriores, educación media superior y superior.<sup>7</sup>



<sup>5</sup> Comportamiento Nacional Histórico de la Tasa de Atención de 4-24 años. Anexo 5.

Grado Promedio de Escolaridad de la Población de 15 años y más por Entidad. Anexo 6.

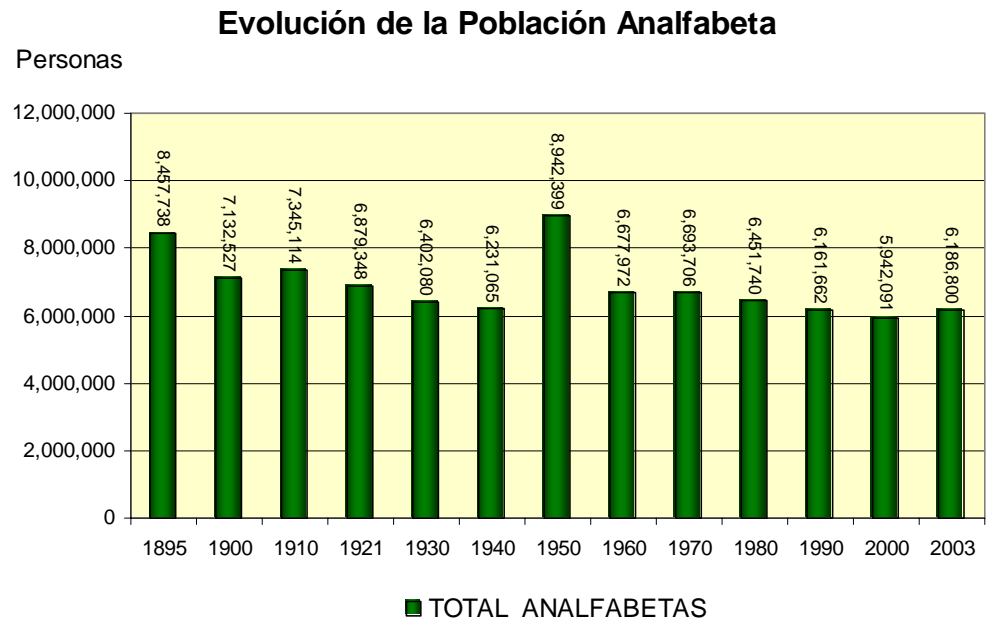
<sup>6</sup> Grado Promedio de Escolaridad y Tasa de Atención por Entidad Federativa. Anexo 7.

<sup>7</sup> Cobertura Histórica por Nivel Educativo. Anexo 8.

## 2.2 Equidad

La equidad ha estado en el centro de la política educativa en los últimos años, expresada como oportunidades educativas incluyentes, que garanticen la permanencia y conclusión exitosa de los procesos de escolarización, que transforme la diversidad en un factor positivo de entendimiento entre los individuos y grupos humanos.

En este sentido, los esfuerzos se han orientado tanto a la atención de los adultos analfabetas o que no han concluido su educación básica, como a la población en edad escolar.



La atención a los adultos ha permitido disminuir el analfabetismo de 12.4% a 8.6% en la última década; sin embargo, en términos absolutos el número de analfabetas en el país en el año 2003 se estimó en 6 millones 187 mil adultos, un número muy semejante al que se ha sostenido en nuestro país desde 1921, no obstante que como porcentaje de la población representan 8.6% y 64.8% respectivamente.<sup>8</sup>

Además, para el año 2003 se estima que 28.5 millones de habitantes de la población de 15 años y más, no han concluido su educación básica. Es decir, el rezago total en la atención de los adultos es del orden de 34.7 millones, que representan 48.2% de ese grupo de edad en el país.<sup>9</sup>

Los esfuerzos de nuestro país no han sido suficientes para su abatimiento, aún prevalecen importantes contrastes entre entidades, géneros, población urbana y rural, entre otras. En el año 2000 del total de la población analfabeta 62.5% fueron mujeres.

### Rezago Educativo 2003



<sup>8</sup> Evolución de la Población Total y del Analfabetismo. Anexo 4.

<sup>9</sup> Proyección del Rezago Educativo. Anexo 9.

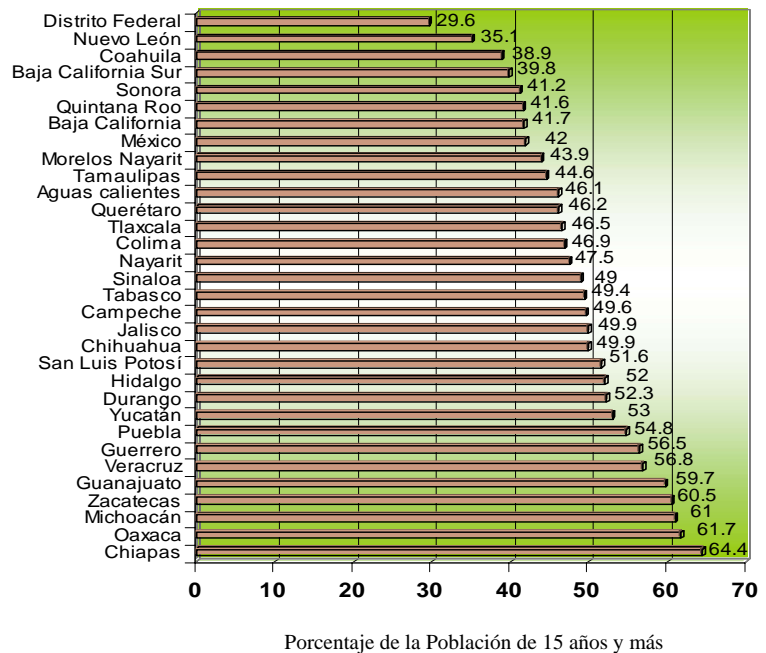
Proporcionar atención a los adultos en condición de rezago educativo cobra significados distintos para las entidades de la nación, en dos sentidos: el primero expresado como porcentaje de la población y el segundo en números absolutos. Un ejemplo son los contrastes entre el Distrito Federal y Chiapas, en los que el rezago en adultos se estimó para el año 2003 en 29.6% y en 64.4% respectivamente; en el segundo, los casos del Estado de México y Quintana Roo, que registran cerca de 42% en este rubro. Para el primero significan más de 4.0 millones de personas y para el segundo son 291 mil.<sup>10</sup>

Dichas cifras deben ser revisadas en relación a los esfuerzos realizados por otros países, en particular con algunos africanos que han logrado dar saltos sobresalientes en la disminución del analfabetismo, tales como Argelia, Nigeria y Túnez, aún cuando su tasa en el año 2000 supera el 50% de la población.

Entre los países de América el mayor avance entre los años 1970 y 2000 se observa en Guatemala que disminuyó de 54.9% a 31.5%, no obstante, se mantiene con la tasa de analfabetismo más alta en la región. México con 8.8% de la población analfabeta es superado por países como Uruguay, Argentina o Chile, cuyo porcentaje de analfabetismo en el año 2000 fue de 2.4%, 3.2% y 4.2% respectivamente. La posición de nuestro país es mejor frente a Brasil y Perú que registraron el 13.1% y 10.1% de población que no sabe leer ni escribir.<sup>11</sup>

Hacer frente a la atención de los adultos en rezago educativo es un importante desafío, que se intensifica de cara a las nuevas demandas derivadas del actual orden económico, político y social que se expresa en una educación durante toda la vida.

Rezago Educativo Nacional 2003



<sup>10</sup> Proyección del Rezago Educativo. Anexo 9.

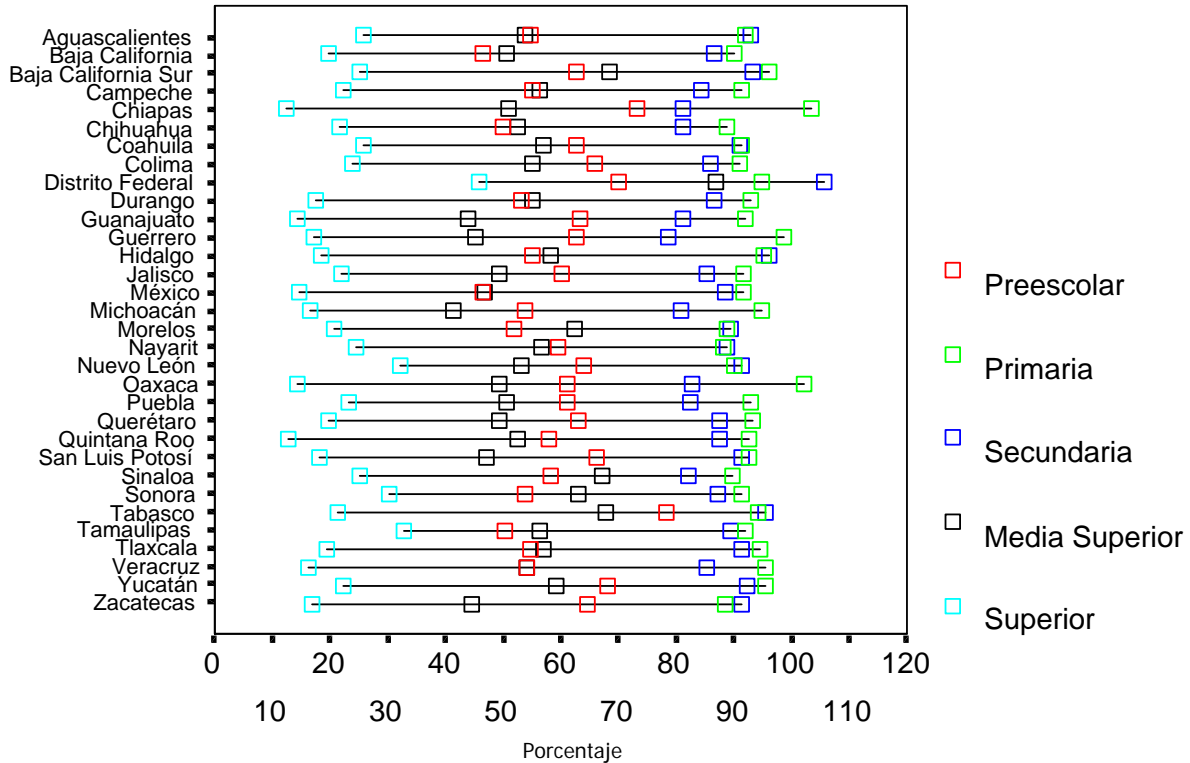
<sup>11</sup> Tasa de Analfabetismo por Países. Anexo 10.

Se ha ampliado de forma importante la cobertura para atender a la población en edad escolar, sin embargo ésta es diferenciada entre niveles: en el ciclo escolar 2003-2004 la cobertura es de 58.6% para preescolar, 93.6% en primaria, 87.5% en secundaria, en tanto para educación media superior y superior es de 54.1% y 21.6% respectivamente.<sup>12</sup>

La cobertura entre entidades también varía por nivel educativo, como se aprecia en la siguiente gráfica.

COBERTURA POR ENTIDAD FEDERATIVA  
Y NIVEL EDUCATIVO

CICLO ESCOLAR 2003 - 2004



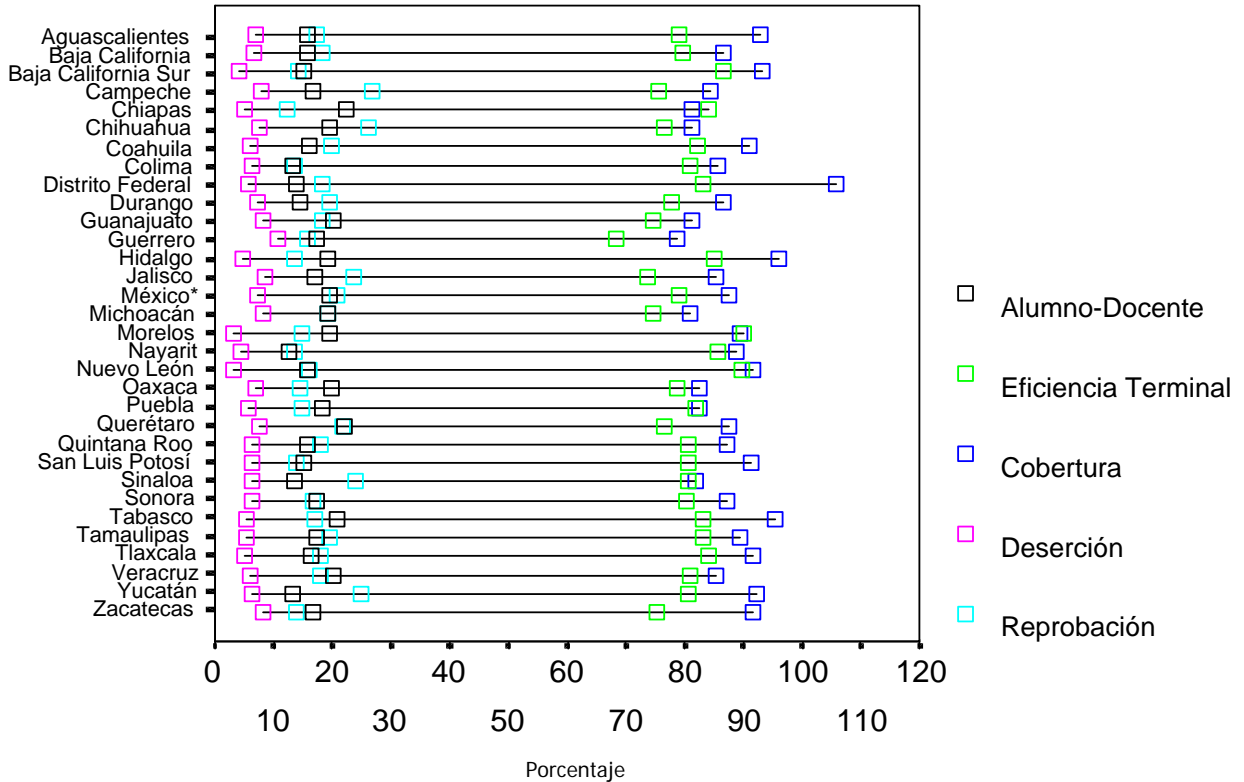
Los contrastes en la prestación de servicios educativos y la desigualdad en oportunidades de acceso, permanencia y conclusión exitosa de los procesos de escolarización, también se muestran en las diferencias entre entidades, con respecto a indicadores como alumno-docente, deserción, reprobación y eficiencia terminal, como lo ejemplifica en la siguiente gráfica:<sup>13</sup>

<sup>12</sup> Cobertura Nacional por Nivel Educativo. Anexo 11.

<sup>13</sup> Indicadores Educativos de Calidad y Cobertura por Entidad Federativa. Anexo 12.

## INDICADORES EDUCATIVOS DE SECUNDARIA POR ENTIDAD FEDERATIVA

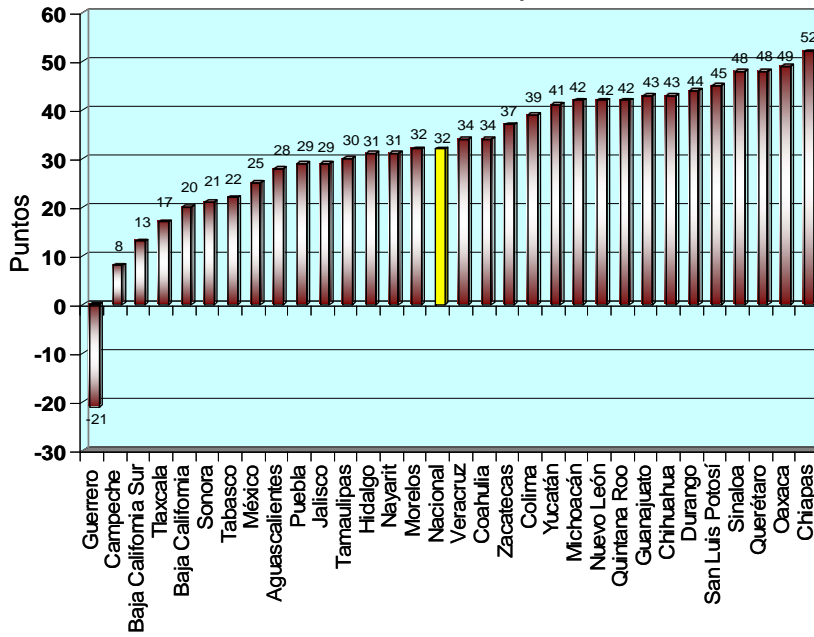
CICLO ESCOLAR 2003 - 2004



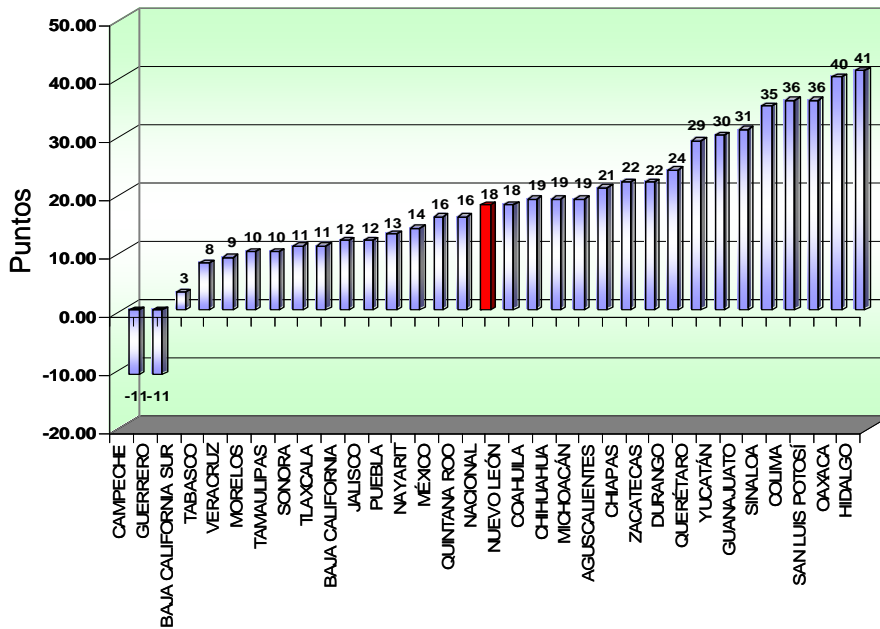
Las Pruebas Nacionales aplicadas por el Instituto Nacional para la Evaluación de la Educación, en los datos del año 2003 muestran variaciones entre los resultados que obtienen los alumnos de escuelas urbanas, rurales o indígenas, de 6º grado de primaria y de 3º de secundaria, en español y matemáticas como se puede observar en las siguientes gráficas.<sup>14</sup>

<sup>14</sup> Resultados de Lectura y Matemáticas por Entidad Federativa y Modalidad de Secundaria, Sexto Grado. Anexo 13.

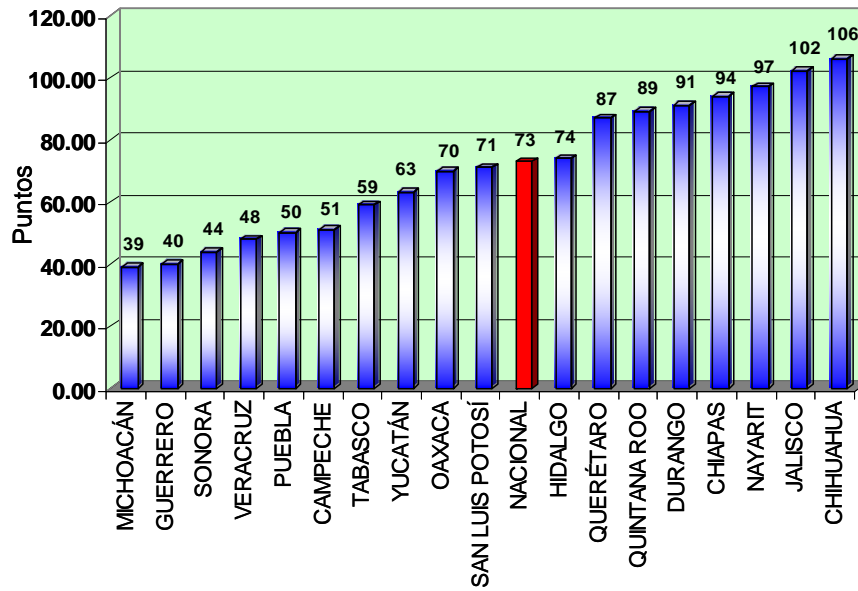
**Diferencia de Promedio en Lectura entre las Escuelas Urbanas y Rurales**



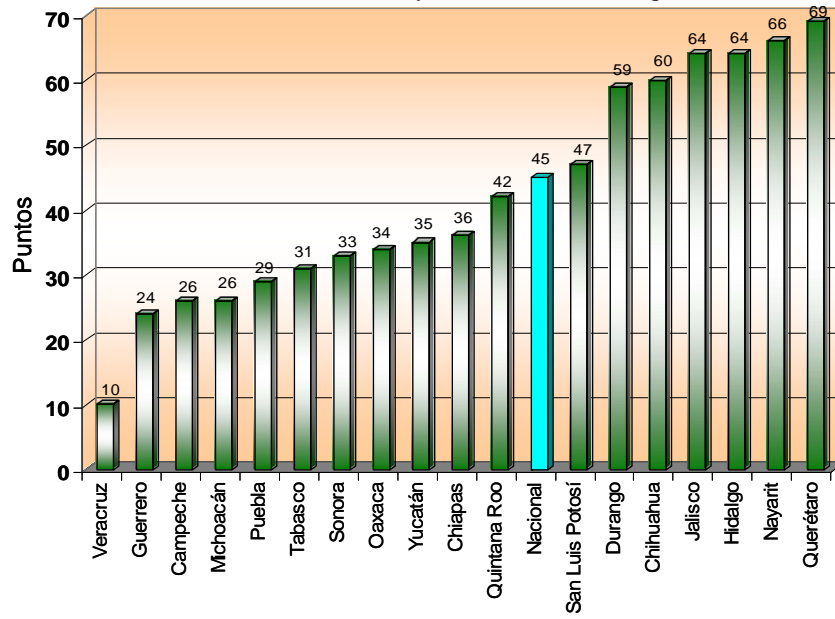
**Diferencia de Promedio en Matemáticas entre las Escuelas Urbanas y Rurales**



**Diferencia de Promedio en Lectura entre las Escuelas Urbanas y de Educación Indígena**

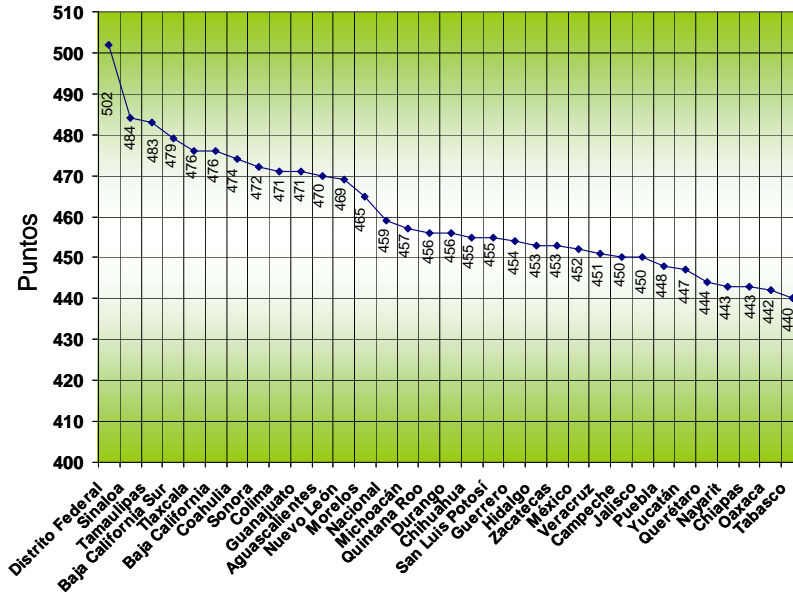


**Diferencia de Promedio en Matemáticas entre las Escuelas Urbanas y de Educación Indígena**

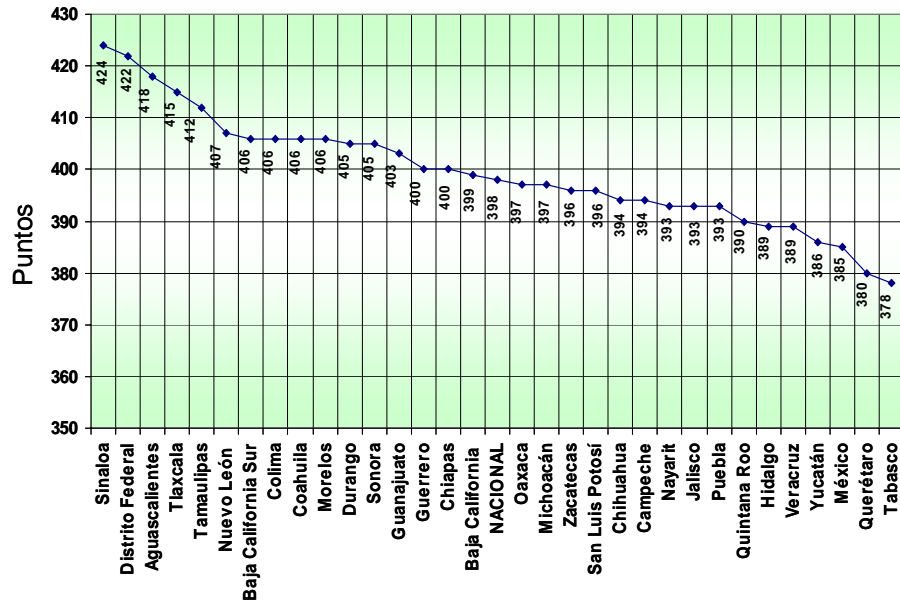


La variación promedio entre las escuelas urbanas y rurales, alcanza los 32 puntos en el caso de español y 18 en matemáticas. La variante promedio entre las escuelas urbanas e indígenas es de 73 puntos en español y de 45 en matemáticas.

**Resultados por Entidad Federativa Primaria  
Sexto Grado Lectura**



**Resultados por Entidad Federativa Primaria  
Sexto Grado Matemáticas**



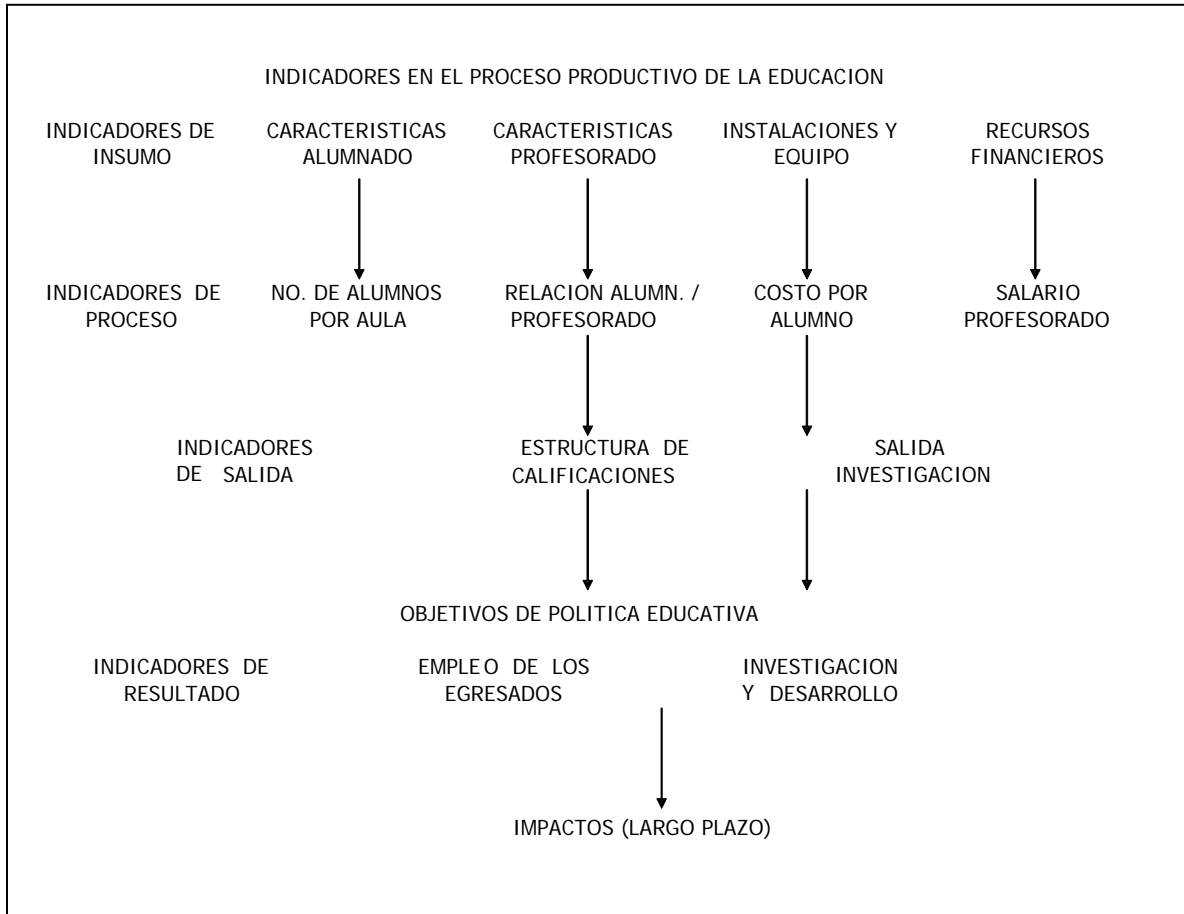
En los puntajes de variación promedio obtenidos por los estudiantes de 6° grado de primaria en lectura, es de 62 puntos, y en matemáticas de 46.

También los resultados de los alumnos de 3° de secundaria muestran diferencias: en lectura la variación entre entidades es de 74 puntos y de 36 en el caso de matemáticas. No se aprecian distancias importantes entre los alumnos de las secundarias generales y técnicas.

Las cifras anteriores evidencian resultados heterogéneos, en los que sin duda alguna convergen infinidad de factores. Se aprecian diferencias entre regiones, países, entidades, municipios, localidades, escuelas, niveles, grados y entre los propios grupos de un mismo plantel. Hay escuelas rurales e indígenas que obtienen buenos resultados y urbanas con bajos resultados, con tamaños de grupos altos y bajos, con instalaciones físicas buenas y malas, con directivos y docentes con perfiles diferentes. Ante esta diversidad para mejorar la calidad de los servicios educativos, organismos internacionales como la UNESCO y la OCDE recomiendan que las acciones se centren en la escuela.

Evaluar la eficiencia y eficacia de un sistema educativo es complejo, ya que involucra varios factores, por lo que existen diversas metodologías y herramientas de acuerdo a innumerables fines, disciplinas o teorías.

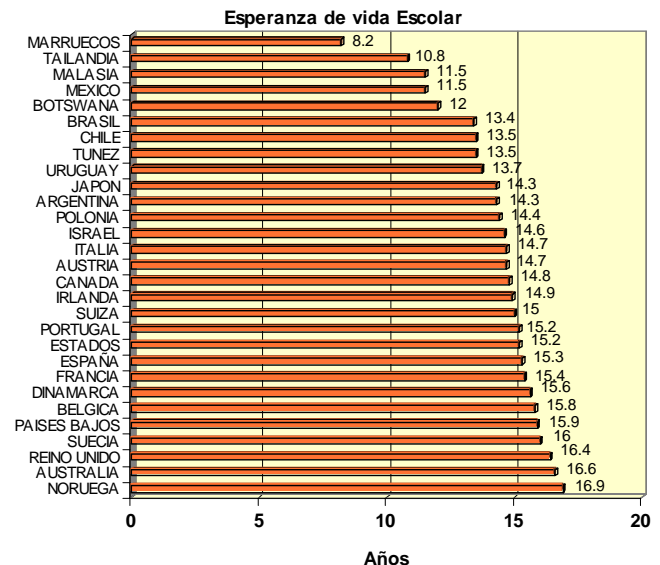
En este sentido el Instituto Internacional de Planeamiento de la Educación de la UNESCO, en consenso con otras instancias internacionales y con los ministerios de educación de varios países, propone el siguiente esquema para evaluar la eficiencia y la eficacia de un sistema educativo, que se inscribe en la visión de la educación como proceso productivo.



Bajo este esquema, la distancia que guardan las características del profesor entre una escuela y otra, las instalaciones y equipo, los recursos financieros que se destinan, entre otras, contribuyen a diferenciar las oportunidades educativas y en consecuencia, a explicar en alguna medida las brechas en el logro educativo que los alumnos obtienen.

Como expresión de la equidad en la prestación de los servicios educativos de un país, se dispone del indicador relativo a la esperanza de vida escolar, que en 1999 en México fue de 11.5 años, el más bajo entre los países de América y semejante al registrado en Malasia. En cambio, en la mayor parte de los países europeos dicho indicador se ubicó entre los 15 y 16 años.

Conforme a lo anterior, el número de años que un estudiante mexicano espera permanecer en la escuela es inferior en 4 ó 5 años a la esperanza de vida escolar de un estudiante europeo, o bien de países como Estados Unidos y Canadá, nuestros principales socios comerciales.<sup>15</sup>



<sup>15</sup> Esperanza de Vida Escolar por Países. Anexo 14.

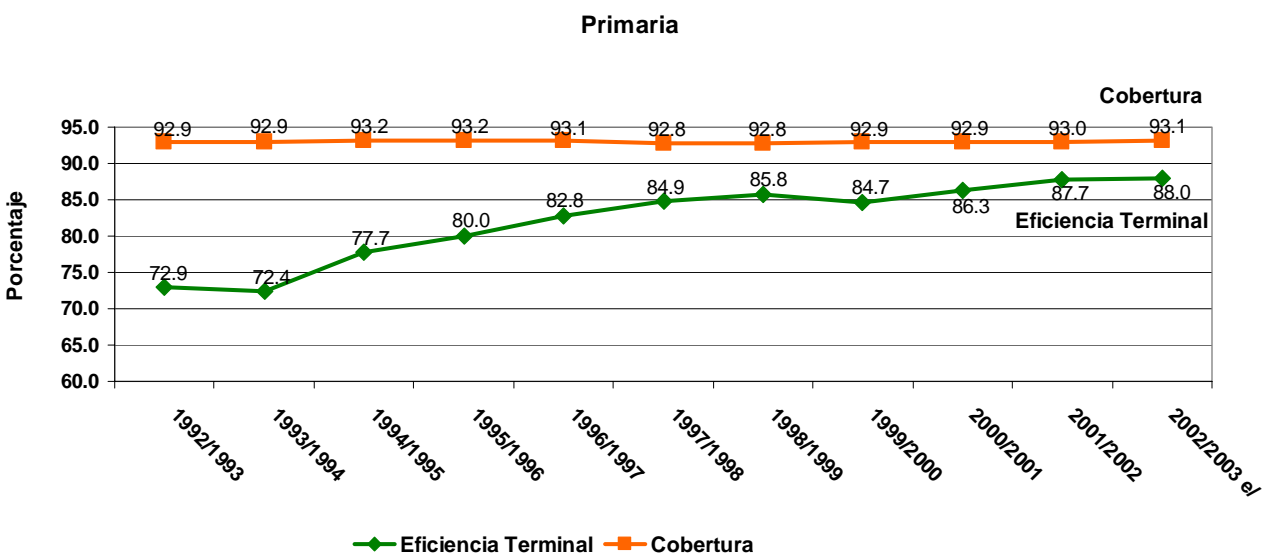
## 2.3 Calidad

La desaceleración del crecimiento de los servicios educativos centró la atención en la equidad y la calidad de los servicios. Garantizar una educación básica de calidad para todos, se constituyó en prioridad en las agendas públicas de diversos países; de tal forma, que ahora además de garantizar el acceso, se debe privilegiar la permanencia y el egreso de los estudiantes.

Por otra parte, derivado de la expansión de la educación básica en los años anteriores, el egreso incrementó la presión de manera muy importante en la demanda de educación media superior y superior. En lo particular, para la educación media superior la expansión subordinó la calidad de los servicios, en cambio en la educación superior la expansión privilegió a la calidad.

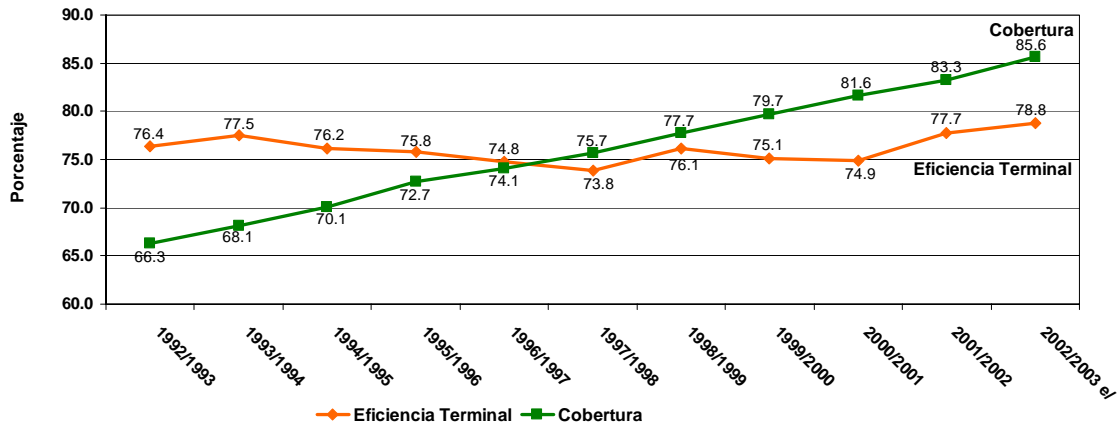
Las condiciones desiguales entre países, contribuyeron a perfilar en algunos, asincronías en los avances en la cobertura y la calidad de los servicios. En determinadas naciones que lograron aparejar la mejora al crecimiento, la expansión no fue tan acelerada. En el caso de México, como en otros países latinoamericanos, la expansión implicó un deterioro en la calidad de los servicios.

En nuestro país, entre los años 1993 y 2003 la eficiencia terminal en primaria se incrementó de 72.9% a 88.0%, en secundaria de 76.4% a 78.8% y en media superior de 54.4% a 60.2%. Si el comportamiento de dicho indicador se observa en relación con los correspondientes a la cobertura del servicio, se puede apreciar que en los años noventa fue posible elevar en más de 15 puntos la eficiencia terminal en primaria, en virtud de que se logró estabilizar el crecimiento, toda vez que la mayor expansión de este servicio se registró en las dos décadas previas.



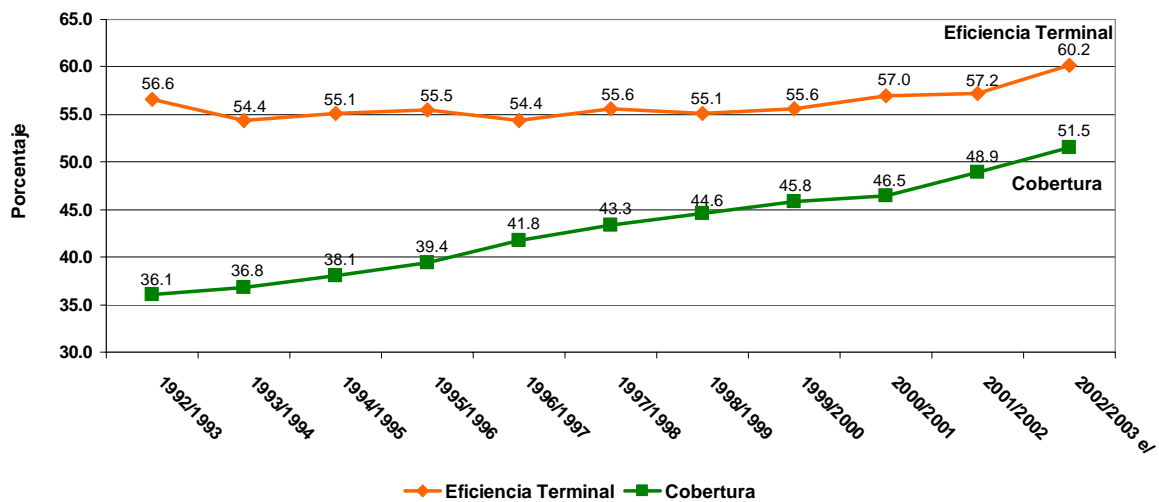
En el caso de secundaria el avance de la eficiencia terminal durante el periodo referido fue de sólo 2.4 puntos; en cobertura el incremento fue superior a 19 puntos, crecimiento alentado por la obligatoriedad de la educación secundaria que entró en vigor en los primeros años de esa década.

Secundaria



Un caso semejante se presenta para educación media superior que avanzó 3.6 puntos en eficiencia terminal y 14.5 en cobertura. El importante crecimiento registrado en la cobertura de este tipo de servicio se explica fundamentalmente a la presión ejercida debido a la ampliación de la educación básica, por la inclusión de la educación media superior como antecedente de la licenciatura en normal y a las presiones del sector productivo y social que demandan mayor escolaridad de los recursos humanos.

Media Superior



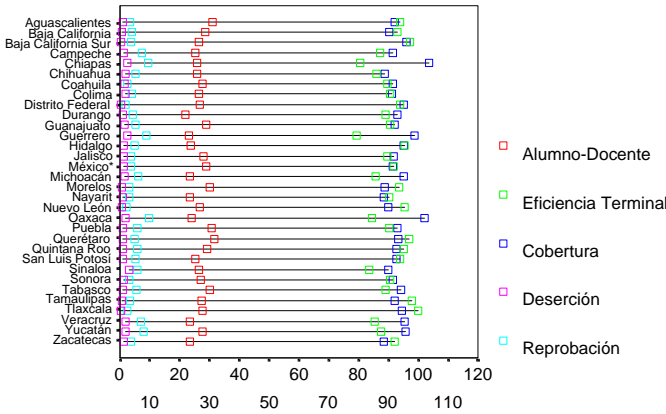
Esta asincronía entre crecimiento y calidad, también se expresa entre las entidades del país. Diferencias que no en todos los casos reflejan los importantes esfuerzos que cada entidad realiza para la mejora continua de la enseñanza. Usualmente las entidades que obtienen los mejores resultados en eficiencia terminal y disminución en deserción y reprobación, son en su mayoría de un tamaño poblacional menor que las que obtienen resultados más bajos. En general, los esfuerzos realizados se traducen en resultados más favorables en cobertura que en calidad.

Dichos contrastes se pueden apreciar para primaria y secundaria en las siguientes gráficas:

INDICADORES EDUCATIVOS DE PRIMARIA

POR ENTIDAD FEDERATIVA

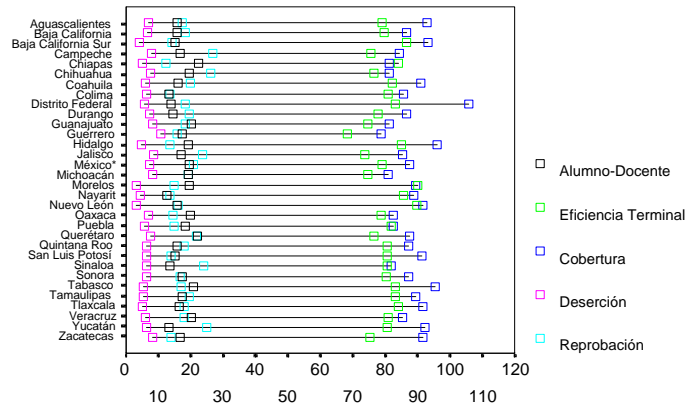
CICLO ESCOLAR 2003 - 2004



INDICADORES EDUCATIVOS DE SECUNDARIA

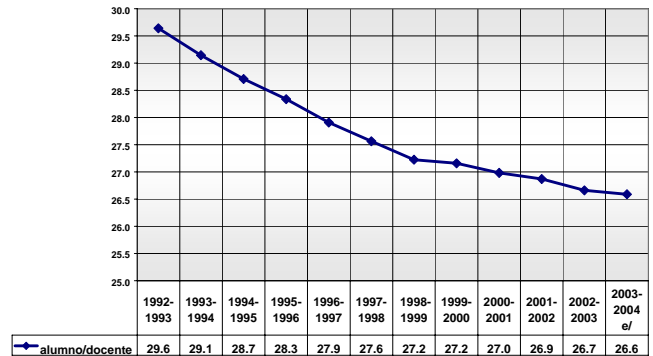
POR ENTIDAD FEDERATIVA

CICLO ESCOLAR 2003 - 2004

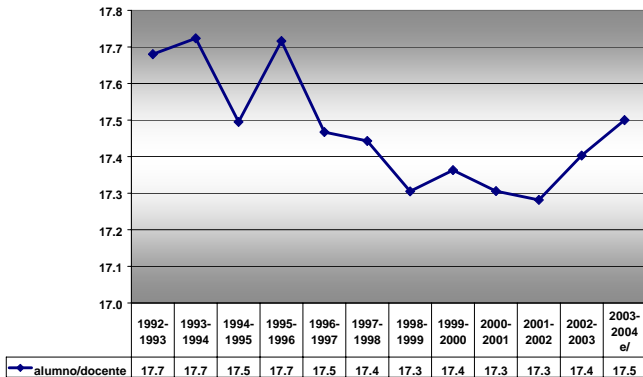


La relación alumno-docente, como indicador del proceso educativo también muestra diferencias entre niveles educativos y entidades. En primaria, de 1993 al año 2003 el número de estudiantes atendidos por un maestro descendió de 29.6 a 26.6, en secundaria de 17.7 a 17.5 y en media superior de 14.4 a 14.2.

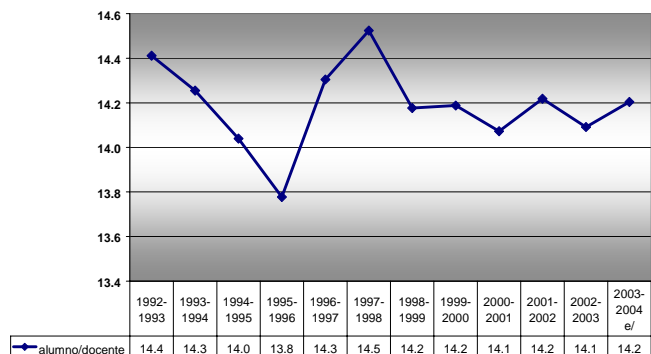
RELACION ALUMNO/DOCENTE EN PRIMARIA, COMPORTAMIENTO NACIONAL HISTORICO DE 1992-1993 A 2003-2004.



RELACION ALUMNO/DOCENTE EN SECUNDARIA, COMPORTAMIENTO NACIONAL HISTORICO DE 1992-1993 AL 2003-2004



RELACION ALUMNO DOCENTE EN MEDIA SUPERIOR, COMPORTAMIENTO NACIONAL HISTORICO DE 1992-1993 A 2003-2004

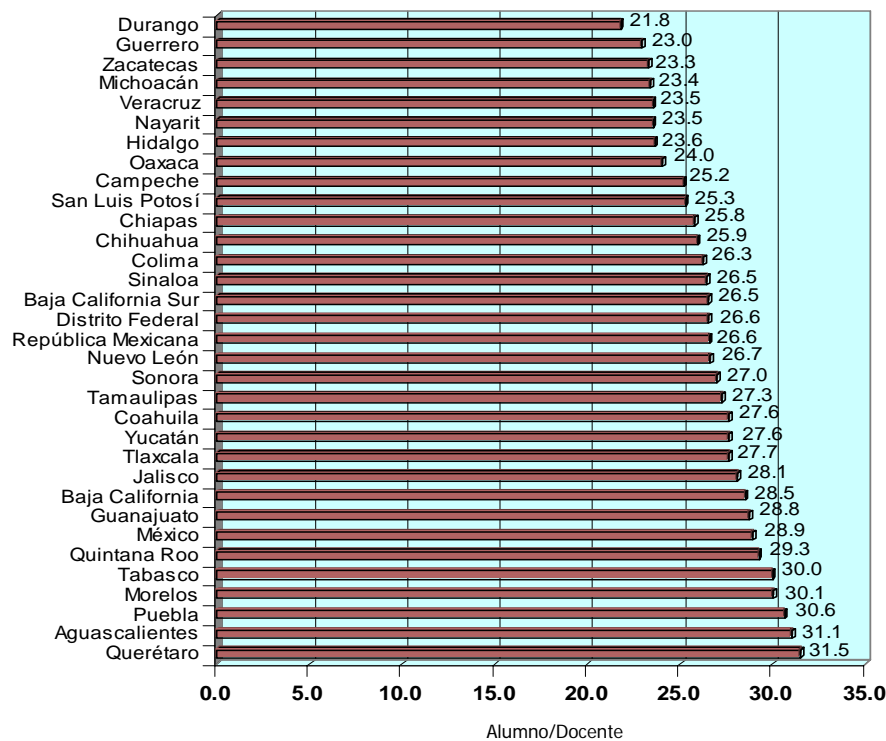


También dicho indicador muestra diferencias importantes entre las entidades del país, con distancias hasta de casi 10 alumnos en primaria o en secundaria.<sup>16</sup>

Si este indicador se compara en el contexto internacional, de igual forma se aprecian diferencias importantes. En 1999 la relación alumno-docente en primaria fue de 25.2 en México, más del doble de algunos países europeos tales como Italia, Suecia o Dinamarca, y por debajo del registrado en Guatemala, Ecuador y Brasil.

En el caso de secundaria dicha relación fue para México de 19.6, cerca de 10 alumnos menos por docente que la registrada en Chile, 5 más que en Japón y el doble que Portugal. Cabe señalar, que dicha relación cobra un sentido distinto cuando se relaciona con otros indicadores de calidad o de recursos.<sup>17</sup>

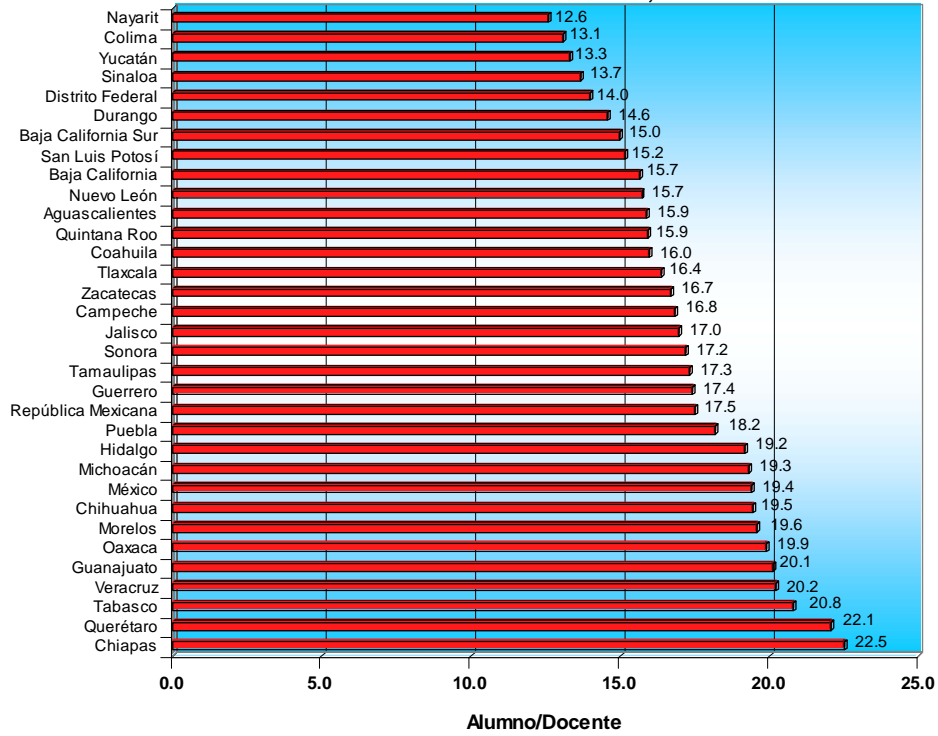
**Relación Alumno/Docente Primaria Nacional, 2003-2004**



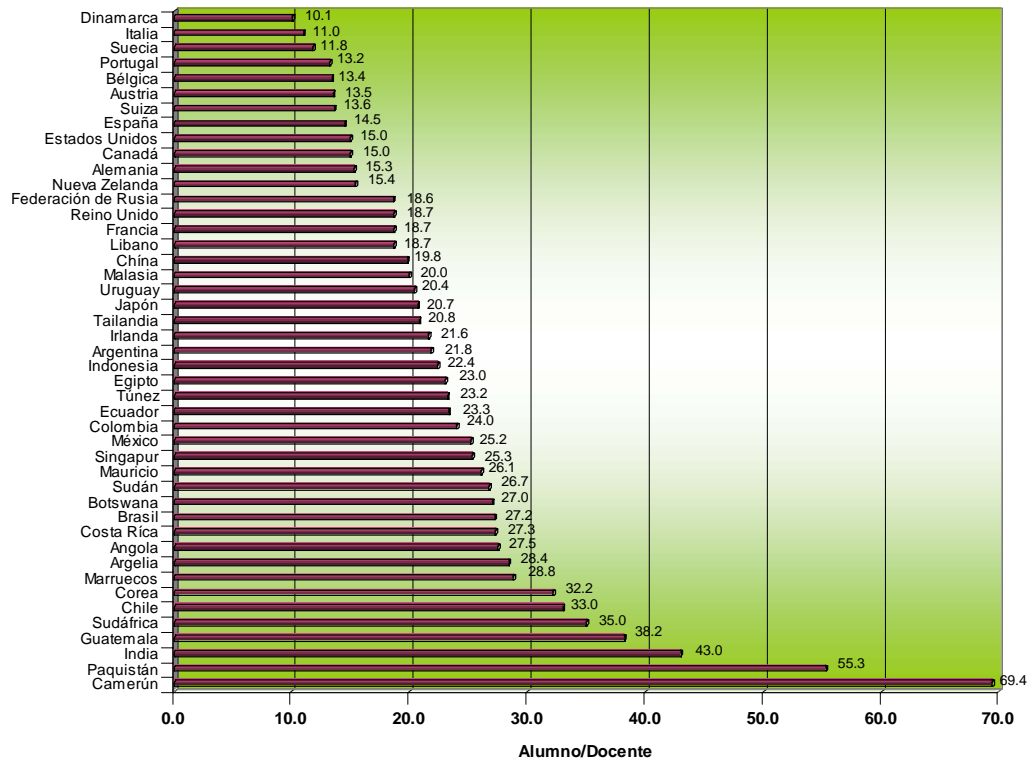
<sup>16</sup> Indicadores Educativos de Calidad y Cobertura por Entidad Federativa. Anexo 12.

<sup>17</sup> Relación Alumno/Maestro en Enseñanza Preprimaria, Primaria y Secundaria por País, Ciclo Escolar 1999-2000. Anexo 15.

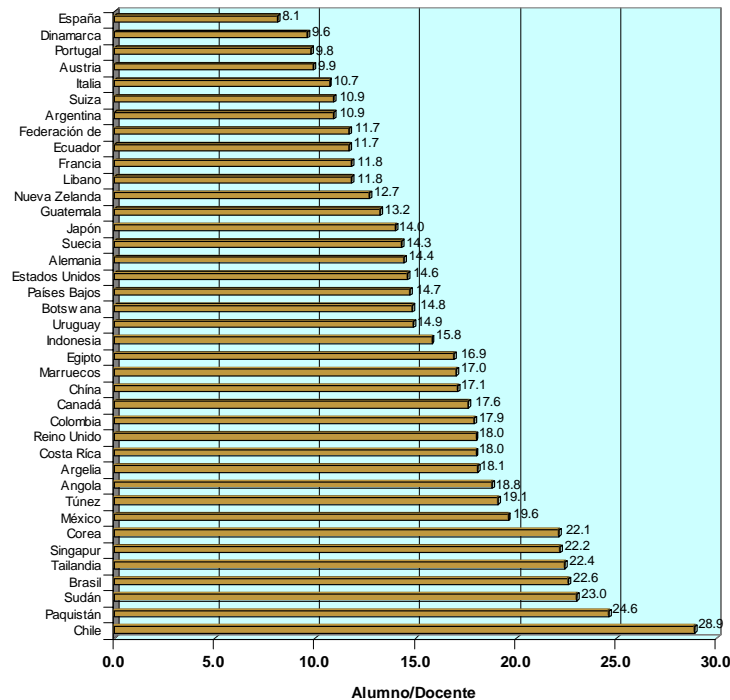
Relación Alumno/Docente Secundaria Nacional, 2003-2004



Relación Alumno/Docente en Primaria Internacional



Relación Alumno/Docente en Secundaria Internacional



## 2.4 Pertinencia y Competitividad

Temas obligados en un ejercicio de reflexión sobre el sistema educativo nacional, son la pertinencia y la competitividad; en este sentido, el desafío ha sido mayúsculo para otorgar al sistema la capacidad suficiente para articular la oferta educativa, y la generación de conocimientos.

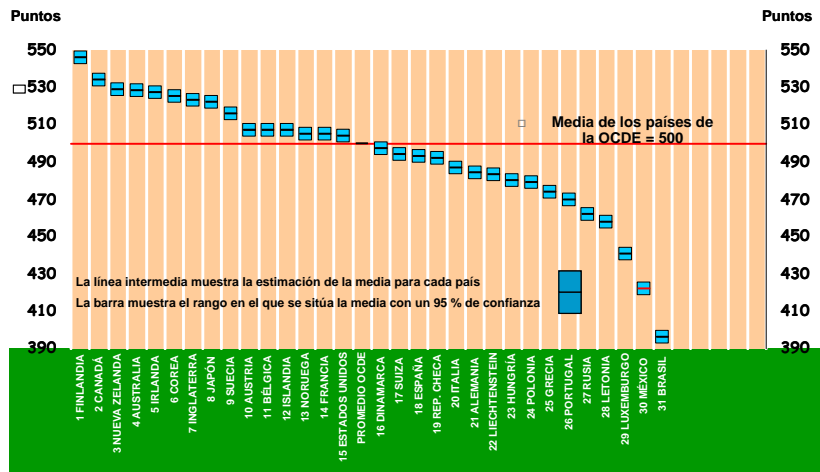
Los gobiernos ven desafiados sus sistemas educativos para hacer frente, a los movimientos migratorios internacionales, a los obstáculos para comunicarse entre los diferentes grupos humanos, a la modificación de la estructura del empleo, la explosiva generación del conocimiento y la obsolescencia tecnológica y a la diversidad cultural, entre otros.

Contar con un sistema educativo pertinente y competitivo significa entre otros: mantener la relevancia del aprendizaje expresada en la vigencia, uso y cobertura de los planes de estudio, la calidad de la práctica pedagógica y de las instalaciones educativas; así como de una administración escolar moderna y eficiente, capaz de usar oportunamente las innovaciones tecnológicas y contar con los recursos necesarios.

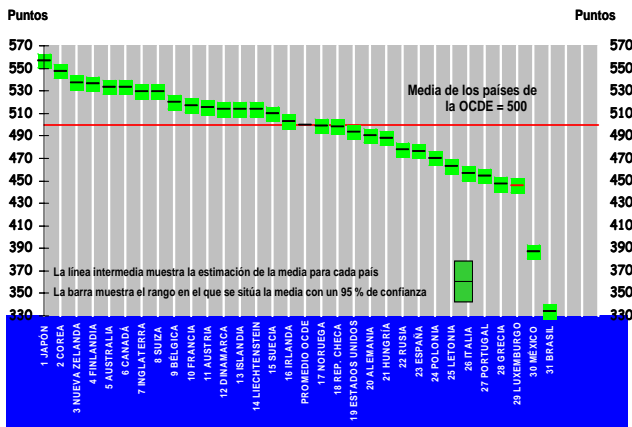
En este desafío de enormes dimensiones podemos coincidir todos, más aún cuando los resultados que ha obtenido México en evaluaciones internacionales no han sido favorables.

En la evaluación auspiciada por la OCDE, que busca medir las competencias de los alumnos de 15 años, para usar sus conocimientos y habilidades en la solución de retos de la vida real, denominada Programa Internacional para la Evaluación de Estudiantes (Programme for International Student Assessment, PISA), México obtuvo en el año 2000 el penúltimo lugar en español, matemáticas y ciencias, entre los 31 países participantes.

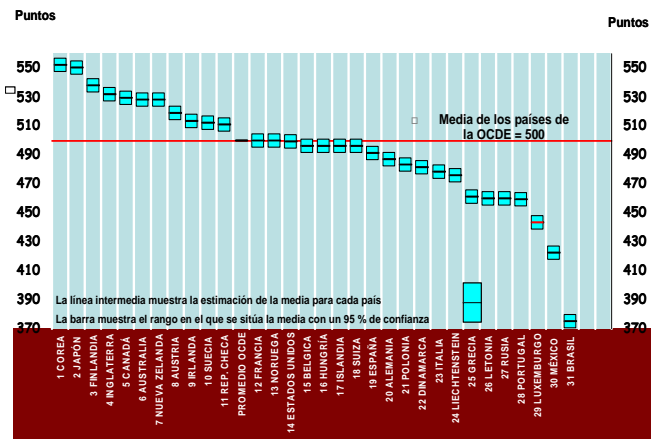
Puntuación media en habilidad lectora: similitud y diferencias entre países



Puntuación media en matemáticas: similitud y diferencias entre países



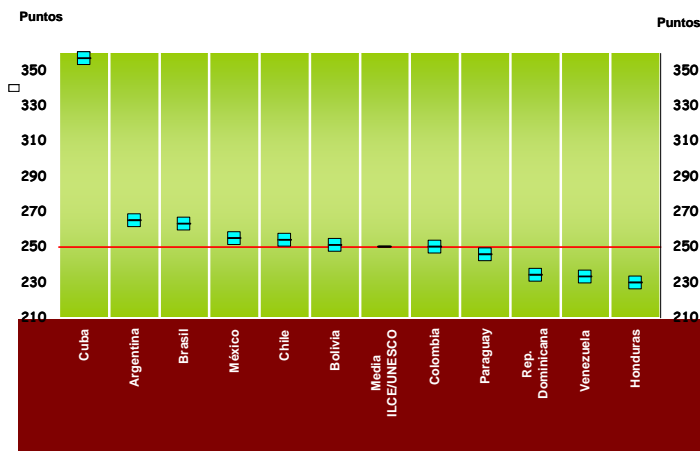
Puntuación media en ciencias: similitud y diferencias entre países



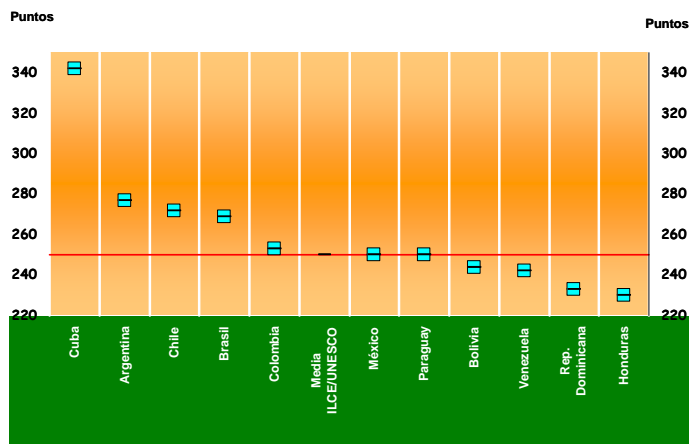
En el Primer Estudio Internacional Comparativo impulsado por el Instituto Latinoamericano de Evaluación de la Calidad de la Educación de la UNESCO, que versó sobre lenguaje, matemáticas y factores asociados de los alumnos de tercer y cuarto grados de primaria, en el que participaron 11 países latinoamericanos, México se ubicó por abajo del promedio de la región, tanto en lenguaje como en Matemáticas.

Nuestro país fue superado, entre otros, por Argentina, Chile y Brasil y la distancia con Cuba, que fue el país que obtuvo los mejores resultados, fue de 92 puntos en lenguaje y de 107 puntos en matemáticas.

Desempeño de los estudiantes, en el Primer Estudio Internacional Comparativo ILCE/UNESCO, Matemáticas 1997



Desempeño de los estudiantes, en el Primer Estudio Internacional Comparativo ILCE/UNESCO, Lenguaje 1997

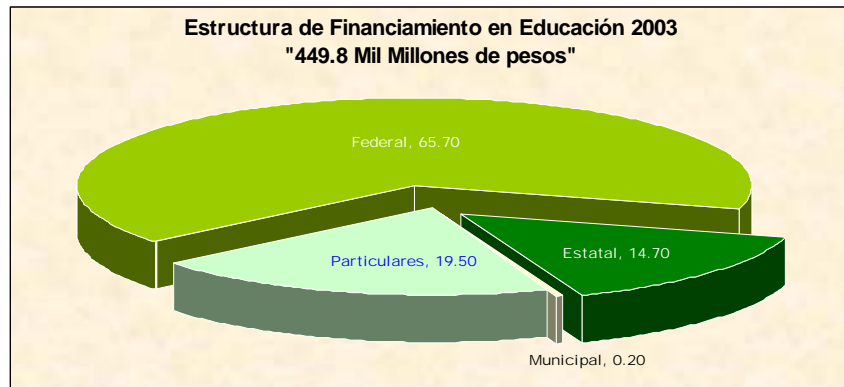


Más allá de lo polémico de los resultados de dichos estudios, conviene reflexionar sobre qué tan competitivo es México a nivel internacional en el campo educativo, y la urgente necesidad de contar con un sistema que garantice la pertinencia y flexibilidad de los planes, programas y contenidos escolares, de la organización de la administración y de sus formas de financiamiento.

## 2.5 Organización y Financiamiento del Servicio

De acuerdo a organismos internacionales, existe consenso sobre el papel protagónico que la educación desempeña en las estrategias de desarrollo de un país, y que la disponibilidad de recursos delimita el éxito de las reformas que se emprenden para contar con sistemas educativos competitivos.

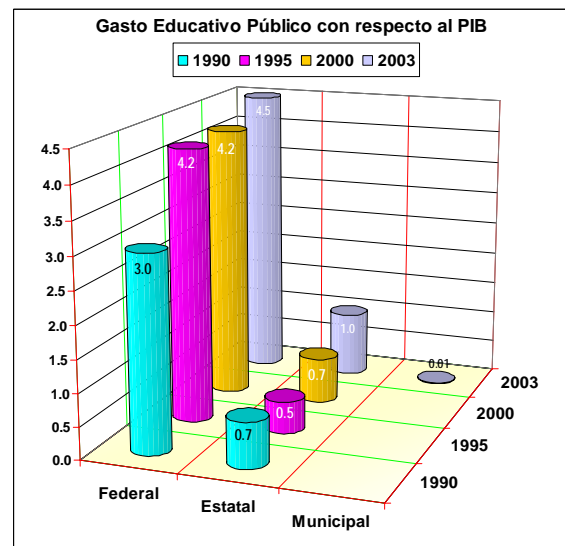
Históricamente, México ha colocado a la educación como prioridad en la agenda pública y ha destinado recursos crecientes en este rubro. Los esfuerzos significaron en el año 2003 un gasto nacional de 449.8 miles de millones de pesos, que incluyendo las participaciones federal, estatales, municipales y particulares, representó el 6.8 del PIB nacional.



Los recursos públicos que se destinan a educación representaron en el año 2003 el 5.5% del PIB. La SEP estima que para alcanzar en el 2006 el 8% del PIB, se requerirán 128.4 miles de millones de pesos adicionales.

El desafío es enorme si consideramos que entre los años 1990 y 2000 el gasto educativo como porcentaje del PIB sólo avanzó 1.2 puntos y se espera alcanzar en el 2006 el 8%, es decir avanzar 2.5<sup>18</sup>.

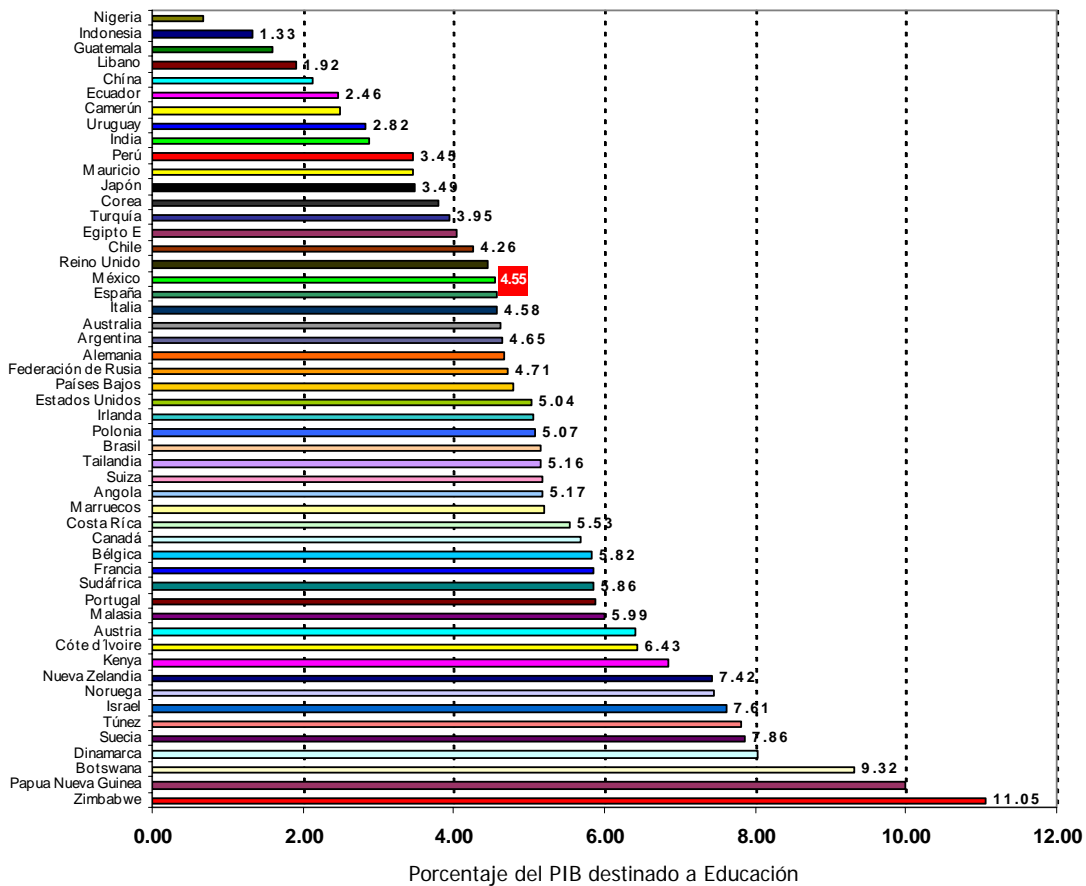
En el contexto internacional, se registran importantes contrastes entre los recursos que los países destinan a educación. En el año 2000 el gasto público en educación como porcentaje del PIB osciló entre el 0.7% que aportó Nigeria y el 11% de Zimbabwe; México con 4.5 % se ubicó debajo de la media internacional que fue de 5%, semejante al de algunos países europeos como España, Italia o el Reino Unido y superior a países como Corea, Japón y la India.



<sup>18</sup> Financiamiento Educativo. Anexo 18.

### GASTO PÚBLICO EN EDUCACIÓN POR PAÍSES SELECCIONADOS RESPECTO AL INGRESO NACIONAL BRUTO

Año Escolar 1999/00



Estas variaciones, aunadas a las que derivan de los montos de su producto interno bruto, impactan en las posibilidades reales que un país tiene para invertir en educación.<sup>19 y 20</sup>

Las diferencias pueden ser aún más importantes al interior de cada país, como es el caso de México, en donde se aprecian contrastes entre los esfuerzos presupuestales que cada entidad realiza y las asignaciones federales, que de frente a la diversidad de características de cada entidad federativa, se traducen en brechas importantes en el gasto por alumno.

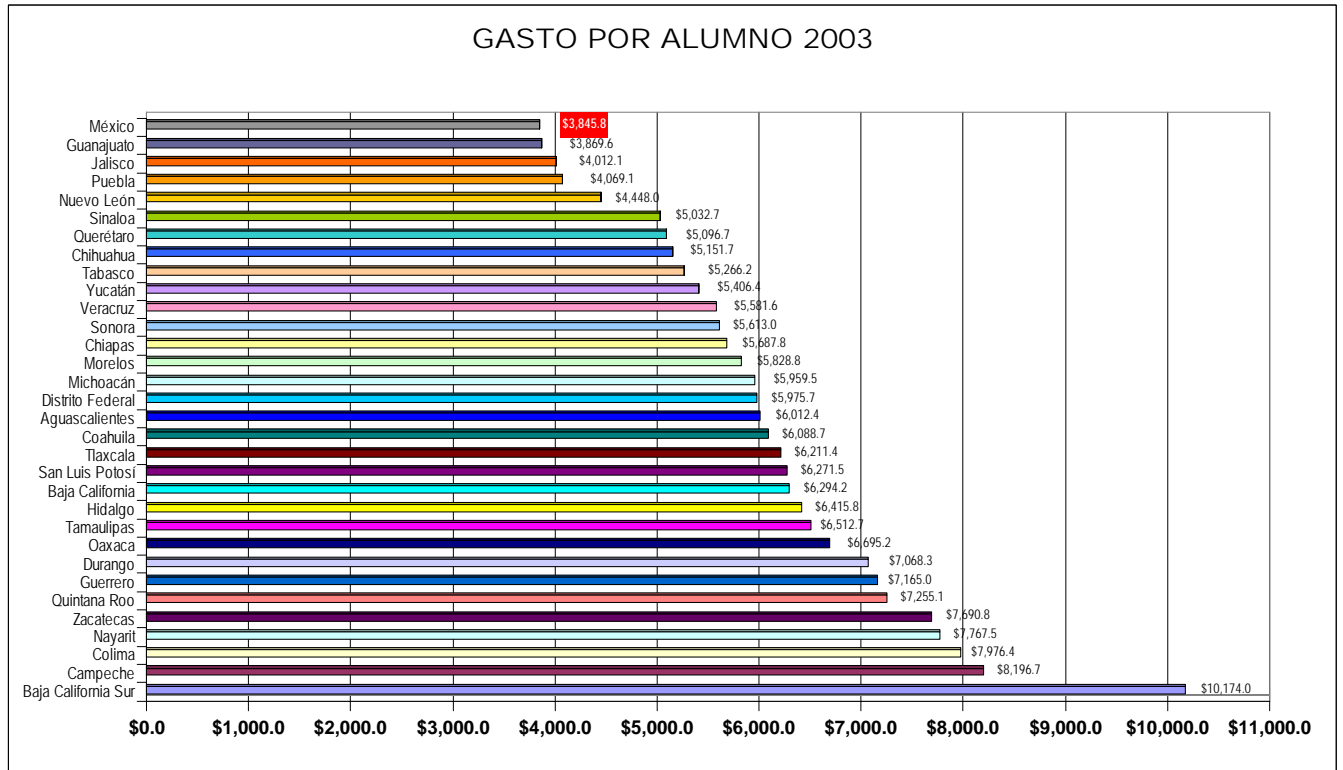
En el año 2003 se autorizaron más de 145 mil millones de pesos para el Ramo 33<sup>21</sup>, lo que representó 4,940 pesos por alumno como promedio nacional, sin embargo, se aprecia una disparidad de cerca de 6,329 pesos entre el que más recibe y el que tiene una participación menor.<sup>22</sup>

<sup>19</sup> Gasto Público en Educación por Países Seleccionados. Anexo 19.

<sup>20</sup> Gasto Público en Educación por Países Seleccionados por Orden Descendente. Anexo 20.

<sup>21</sup> El Ramo 33 se integra del Fondo para la Atención de la Educación Básica (FAEB), Fondo de Apoyo para la Educación Tecnológica (FAETA) y el Fondo de Atención Múltiple (FAM)

<sup>22</sup> Gasto por Alumno 2003 Conforme al Ramo 33 Consolidado por Entidad Federativa. Anexo 21.



Dichas variaciones contribuyen a explicar la disparidad entre indicadores de cobertura y calidad que persiste entre entidades.

Contar con recursos crecientes para la educación es indispensable, pero no suficiente para garantizar un sistema educativo como al que aspiramos: en cobertura, calidad, equidad, pertinencia y competitividad.

## Conclusiones

- ❖ Prevalecen contrastes en la prestación de los servicios, y desigualdad en las oportunidades de acceso, permanencia y conclusión en los procesos de escolarización.
- ❖ Se ha modificado la pirámide poblacional a un ritmo diferente al de la pirámide educativa, y la presión que hace unas décadas se ejercía hacia la educación básica, ahora se dirige a los niveles de media superior y superior.
- ❖ La obligatoriedad del preescolar apunta hacia una nueva conformación de la pirámide educativa e intensifica de manera adicional la demanda de recursos.
- ❖ Los esfuerzos realizados para la atención de los adultos analfabetas o que no han concluido la educación básica, han permitido su disminución en términos relativos pero no su abatimiento en términos absolutos.
- ❖ Las características demográficas han significado ventajas comparativas para algunas entidades, que han superado la etapa de crecimiento en algunos niveles educativos y han podido destinar mayores recursos a la calidad.
- ❖ La expansión de los servicios para atender la creciente demanda ha subordinado la calidad del servicio.
- ❖ Persisten brechas del gasto educativo entre entidades.
- ❖ Tanto el Gobierno Federal como la mayoría de los gobiernos estatales han realizado esfuerzos importantes para ampliar la cobertura y elevar la calidad de los servicios educativos.
- ❖ El sistema educativo mexicano no es competitivo en el contexto internacional.
- ❖ La transformación del sistema educativo nacional que el nuevo escenario político, económico y social, internacional y nacional demanda, está delimitada por la posibilidad de contar con recursos crecientes y mejor distribuidos.

### 3. PROPUESTAS

- Consolidar la expansión de la educación primaria y secundaria, y atender de manera concurrente el incremento de la demanda de educación preescolar.
- Consolidar a la educación básica, fortaleciendo programas como Escuelas de Calidad.
- Disminuir sustancialmente el rezago educativo en la atención de los adultos, fortaleciendo el Modelo de Educación para la Vida y el Trabajo (MEVyT).
- Establecer la obligatoriedad de la educación media superior, ampliar la cobertura, multiplicar las opciones de técnico profesional y de capacitación laboral, y mejorar los servicios de orientación profesional.
- Asignar mayores recursos a educación superior para ampliar la cobertura, fortaleciendo su papel en el desarrollo económico, cultural y social del país, a través de la diversificación de opciones educativas, la formación de profesionales altamente calificados, la investigación científica y el desarrollo tecnológico.
- Es impostergable concluir la descentralización de educación básica y de adultos e impulsar la de media superior y superior a fin de aumentar la eficiencia en la gestión de los sistemas educativos.
- Garantizar la pertinencia de la educación y con ello responder a la variada y compleja realidad del país.
- Reestructurar los planes y programas de estudio desde el preescolar hasta el posgrado y diseñar programas educativos flexibles en educación media superior y superior para dar cabida a segmentos de población con necesidades y condiciones diversas.
- Garantizar la modernidad de la enseñanza con la incorporación de nuevos sistemas pedagógicos, didácticos y tecnológicos.
- Es impostergable que se cumpla con la meta de asignar recursos públicos hasta por un 8.0% del Producto Interno Bruto en el periodo 2005-2006, y que estos recursos adicionales se distribuyan mediante la creación de un fondo que busque el equilibrio de la carga magisterial para que sea más equitativa la media nacional en el costo por alumno.
- Determinar en forma conjunta los mecanismos en que las diferentes instancias involucradas participen en el diseño de una nueva política educativa.